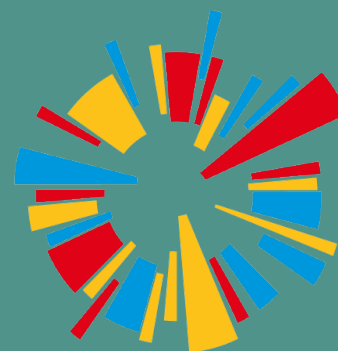


Mobilité en Espagne 2025



10 AU 15 NOVEMBRE 2025

BARCELONA - VALENCIA



Convergence(s)
pour l'Education Nouvelle

Table des matières

Le cadre général de ce projet.....	2
Programme complet de cette mobilité.....	2
Présentation des structures rencontrées.....	3
Établissements scolaires.....	4
Centres d'éducation populaire.....	8
Centres de formation et de documentation.....	12



Notre groupe

Jean-Luc CAZAILLON CEMEA	Antoine GUIRAUD FORESCO	Solange GUIRAUD FORESCO
Virginie SOLNON ICEM	Rolande LOURIE GREF	Marlene LEBRUN GREF
Abdou SECK FESPI	Gérard MEDIONI GFEN	Cécile BLANCHARD CRAP-Cahiers Pédagogiques
Giancarlo CAVINATO FIMEM	Liboria (Lidia) PANTALEO MCE	Catherine HURTIG- DELATTRE ICEM
Isabelle LARDON GFEN	Mounira KHOUADJA LIEN	Philippe CHAUBET REPAQ
Heger KIARI LIEN	Ghoussoun WAHOUD LIEN	Maria-Alice MEDIONI GFEN
Esther CAKPO FICEMEA	Cinzia MANDAS FICEMEA	Ramon TORRES-PALAU CMRP

Le cadre général de ce projet

Il s'agit d'un stage d'observation de structures éducatives dans le cadre du programme Erasmus+. Ce projet a été porté par le consortium CEMEA - GFEN - ICEM - Secours Populaire.

Programme complet de cette mobilité

Accessible sur le lien suivant : <https://cloud7.zourit.net/index.php/s/ZRc8ebrctYF9ymC>

Présentation des structures rencontrées

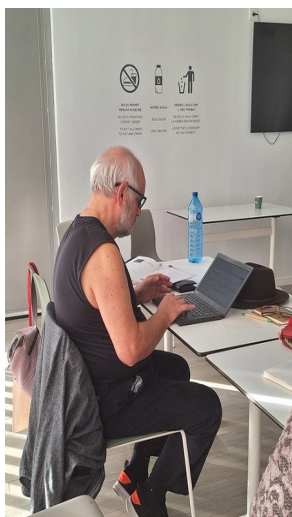
Groupement régional de mouvements pédagogiques



CONFEDERACIÓN ESTATAL DE
MOVIMIENTOS DE RENOVACIÓN
PEDAGÓGICA (CEMRP)

Le MRP est
membre de
Convergences
pour
l'Éducation

Nouvelle. Il a organisé l'ensemble des visites du séjour à Barcelone, Castellon et Valence.



Activités

- Organisation de formations, journées d'études et rencontres pédagogiques
- diffusion d'information sur les activités des différents mouvements qui composent la confédération

Valeurs

La CEMRP défend :

- une école publique universelle, libre et laïque, qui garantit le droit de tous à une éducation de qualité ;
- une école autonome qui favorise le développement intégral de chaque enfant et jeune, aussi bien sur le plan personnel que dans celui de la formation à la citoyenneté critique et engagée ;
- une école où les élèves sont les véritables acteurs de leur propre apprentissage, capables de construire leurs connaissances, de prendre des décisions et de s'épanouir en liberté et en responsabilité ;
- une école ouverte et innovante, profondément ancrée dans son environnement social et culturel ; une école à l'écoute, qui dialogue, qui coopère avec la communauté et qui s'engage pour la transformation sociale ;
- une école démocratique, où chaque voix compte et où se construit collectivement un mode d'apprentissage et de vie plus juste ;
- une école qui lutte contre les inégalités, qui place l'inclusion au cœur de son action et qui garantit que personne ne soit laissé pour compte ;
- une école publique affranchie des pressions mercantilistes, qui ne subordonne pas sa mission à des intérêts économiques ou à des logiques concurrentielles ;
- une école scientifique et éthique, à vocation humaniste et résolument engagée pour l'équité ;
- une école qui croit au pouvoir émancipateur du savoir et à la nécessité de former des personnes capables d'imaginer et de construire un avenir meilleur.

Voici l'école publique qu'ils souhaitent et qu'ils continuent de bâtir : un espace de liberté, de dignité et d'opportunités pour tous.

Site : <https://confederacionmrp.com/>

Établissements scolaires



Établissement public d'accueil de jeunes enfants (1-3 ans)

Fonctionnement

La crèche Tulell est un équipement municipal, dont les personnels sont payés par la région, où l'éducation est autonome, et l'accès gratuit pour les familles. Elle accueille 99 enfants répartis en 3 groupes. Il y a 28 adultes, dont 2 sont des professeurs et 8 éducateurs.

Dans le milieu de la Petite enfance, en Espagne, tous les établissements d'accueil d'enfants s'appellent « escola » (école) et tous les enfants sont des « alumni » (élèves). Tous les parents sont considérés comme des co-éducateurs et interviennent régulièrement dans « l'école ». Tout est horizontal et tout le monde participe aux différentes tâches.



Valeurs et principes

Du côté des adultes :

- réflexion sur l'organisation de la vie quotidienne
- collaboration étroite avec les familles, pour différentes activités (jardin, cuisine...)
- importance de l'aménagement de l'espace
- disponibilité des adultes et accompagnement individuel des enfants

Du côté des enfants :

- priorité à l'autonomie des enfants, la libre circulation et l'exploration des espaces
- importance de la motricité libre à l'intérieur (motricité structurée) et à l'extérieur (jeux libres dans le jardin)

Voir le compte-rendu de visite sur le site du GFEN : <https://gfen.asso.fr/une-creche-en-espagne/>

Établissement scolaire public



Histoire et description

L'Institut Escola La Mina a été fondé en septembre 2016 de la fusion de deux établissements d'enseignement public du quartier de La Mina : l'Escola Mediterrània et l'Institut Fòrum 2004. Cet établissement public, à double filière, scolarise des élèves de niveau « infantil », primaire, secondaire et professionnel. Il présente une complexité maximale dans un quartier de la périphérie de Barcelone, caractérisé par un environnement complexe et par l'exclusion sociale, facteurs qui conditionnent la réussite scolaire. Il dispose de deux bâtiments, distants d'environ 300 mètres.

Constitution du projet

Dans le but d'améliorer la réussite scolaire et de promouvoir la cohésion sociale, un plan stratégique a été élaboré conjointement. Ce plan comprend l'approche institutionnelle de l'établissement (mission, vision et valeurs), un diagnostic, des objectifs à moyen terme, des stratégies pour les atteindre et des indicateurs de progrès.

Valeurs et principes

- équité, solidarité, justice sociale ;
- ouverture à la diversité linguistique et culturelle ;
- adaptation aux besoins du quartier ;
- travail en équipe, coopération et participation, afin d'améliorer la coordination et l'innovation méthodologique et pédagogique ;
- tutorat et accompagnement à l'orientation ;
- coexistence et implication familiale.

Site : <https://agora.xtec.cat/ins-esc-santadria/>



Établissement scolaire privé primaire et collège

IE Pepa Colomer est un centre privé à double parcours qui offre une éducation de la maternelle (3 à 5 ans), de la 1ère à la 6ème année de l'école primaire et de la 1ère ESO à la 4ème ESO.

Objectifs et valeurs

Promouvoir un apprentissage scolaire utile à la formation de citoyens critiques, dotés d'opinions propres, autonomes et capables de relever de nouveaux défis en collaboration avec autrui.

Pédagogie

Le centre privilégie des pédagogies actives et un accompagnement personnalisé pour optimiser l'apprentissage. La société évolue et les élèves doivent être de plus en plus préparés à apporter des réponses novatrices face à une société en constante mutation. Le modèle qui présente l'apprentissage de manière fragmentée par disciplines doit être repensé et adapté.

Site : <https://agora.xtec.cat/escolapepacolomer/> - Contact: Institut Escola Pepa Colomer a8076421@xtec.cat et Mireia Mirasol mmirasol@xtec.cat



Établissement scolaire privé primaire

L'établissement se trouve à Carcaixent, un village à 40Km au sud de València.

Objectifs et valeurs

- éduquer dans la diversité, en répondant aux besoins et aux différents défis posés par une éducation fondée sur l'égalité et la participation active ;
- favoriser la réussite scolaire ,l'amélioration des apprentissages et le vivre-ensemble.

Méthode pédagogique

Il s'agit d'une transformation sociale et éducative, basée sur des données scientifiques et non sur le hasard. Les éducateurs du centre cherchent à appliquer les sept principes de l'apprentissage dialogique : dialogue égalitaire, intelligence culturelle, transformation, dimension instrumentale de l'éducation, création de sens, solidarité, égalité des différences.



La pratique de « l'apprentissage dialogique ».se concrétise au sein de projets pluridisciplinaires , de groupes multi-âges et de tutorats.

Site : <https://portal.edu.gva.es/ceipvictororoval/>



Dispositif d'éducation active à la citoyenneté

Il ne s'agit pas ici d'une structure ou d'un établissement, mais d'une méthodologie pratiquée dans un grand nombre de structures éducatives, scolaires ou extra scolaires, de la maternelle au lycée, à travers des projets concrets.

Description

L'apprentissage par le service est une proposition pédagogique qui combine apprentissage et service communautaire au sein d'un projet structuré, dans lequel les participant-es sont formé-es tout en travaillant à répondre aux besoins réels de leur environnement, dans le but de les améliorer.

Modalités

Il existe une pluralité d' expériences d'APS, avec leurs accents et sensibilités différents.

Point commun : mise en œuvre d'une activité complexe intégrant le service à la communauté à l'acquisition de contenus, de compétences et de valeurs. Dans l'APS, intentionnalité pédagogique (acquisition de connaissances et de compétences) et intentionnalité solidaire (bénévolat, engagement) se conjuguent.

Valeurs

L'apprentissage par le service est un projet éducatif à utilité sociale. La relation circulaire qui s'établit entre apprentissage et service crée une nouvelle réalité qui amplifie les effets de chacun. L'apprentissage améliore le service à la communauté, car il gagne en qualité, et le service donne du sens à l'apprentissage, car les connaissances acquises peuvent être mises en pratique.

Site : <https://aprenentatgeservei.cat/> - Contact : Roser Batlle roserbatllesuner@gmail.com

MACAMA PRUCHA

Association d'enseignants avec des familles de gitans

Objectifs et valeurs

L'association Macama Prucha est une structure socio- éducative liée au peuple rom et œuvrant pour la diversité culturelle et professionnelle. Elle s'engage à lutter contre les discriminations et à promouvoir l'égalité des chances.

Activités

- espaces de formation, de recherche et de débat sur les enjeux sociaux et culturels propres à ce groupe et à d'autres diversités ;
- centre de documentation et de ressources facilitant la formation et la recherche pour les professionnels et les étudiants ;

- cours, séminaires et activités de formation pour la promotion sociale et éducative du peuple rom ;
- programmes visant à améliorer le bien-être social, éducatif et culturel et collaboration avec d'autres organismes partageant des objectifs similaires.

Site : <https://www.aecgit.org/downloads/documentos/610/documento-seminario-los-ninos-gitanos-en-la-escuela.pdf> - Contact: Joan Girona jgirona1@xtec.cat

Centres d'éducation populaire



Centre d'éducation et d'insertion sociale par la musique

Histoire

Le centre a été fondé en 2004 par la Fondation privée L'ARC Música avec le soutien de deux Fondations (Avina et Levi's)

Valeurs

Face à une société où la culture dominante est celle de l'individualisme, de l'égoïsme, de l'isolement et de la méfiance, Xamfrà veut porter haut les valeurs de générosité, d'engagement, d'ouverture, de confiance et de coopération.



Xamfrà affirme que si la culture est un patrimoine de l'humanité, elle est aussi le patrimoine de la communauté.

Construire une communauté exige un regard attentif et respectueux et, surtout, une approche à 360 degrés qui

rompt les cloisonnements. Le choix politique de l'organisation est de casser les codes de vie dans une société séparée, dans des espaces imperméables les uns aux autres, où l'inégalité d'accéder aux opportunités expose de nombreuses personnes à une possible exclusion. Cette imperméabilité peut générer l'indifférence, la méfiance et même la violence. La déclaration universelle des droits de l'homme identifie l'accès à une pratique artistique et culturelle continue comme un droit nécessaire pour garantir la dignité de tous.

Objectifs

- faciliter et promouvoir l'accès à la pratique artistique des personnes de tous âges sans discrimination ;
- s'engager dans le soutien éducatif et artistique des enfants, des jeunes et des familles ;
- générer des processus de développement artistique communautaire, la mise en réseaux et l'apprentissage entre pairs ;
- créer de la formation et des opportunités d'emploi pour les jeunes ;
- contribuer à s'éloigner des situations sociales de violence et d'indifférence pour évoluer vers la coexistence ;
- conseiller les personnes qui veulent travailler à l'équité sociale et éducative par le biais de pratiques artistiques ;
- faire progresser la coresponsabilité sociale pour rendre durables l'accès à la pratique artistique de chacun.

Publics

Les adhérents sont des personnes de tous âges, de toute situation et de toute condition souhaitant participer à des activités artistiques, avec une attention particulière aux personnes et les groupes les plus vulnérables.

Activités

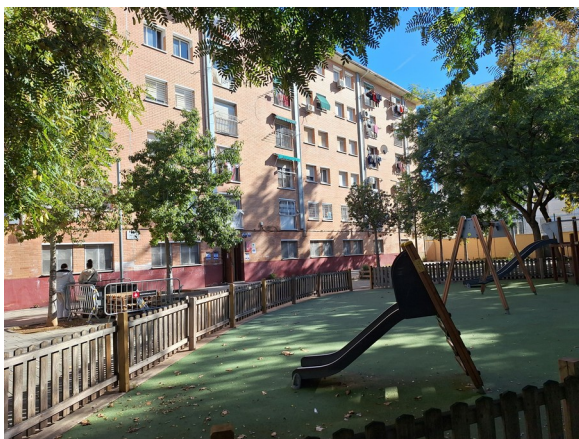
Cours de musique, instruments, chant, danse

Préparation de spectacles intergénérationnels et multi-artistiques, avec des thématiques sociales et apprentissage de la scène.

Site : <https://xamfra.net/> - Contact : Ester Bonal ester.bonal@xamfra.net



Centre social du quartier Besos i Maresme



Objectifs

- garantir un réseau d'apprentissage tout au long de la vie répondant aux besoins éducatifs des jeunes et des adultes ;
- favoriser le développement personnel et social des jeunes et des adultes des quartiers de Besòs i Maresme et de La Mina.

Valeurs

L'éducation est perçue comme un outil de sensibilisation sociale et politique, un vecteur d'émancipation et de

bien-être personnel et relationnel. Chaque proposition s'appuie de manière transversale sur les valeurs de vivre ensemble, de citoyenneté active et d'éducation à la démocratie.

Activités

L'association mène diverses activités éducatives, culturelles et sociales qui répondent aux intérêts et aux besoins des habitants du quartier :

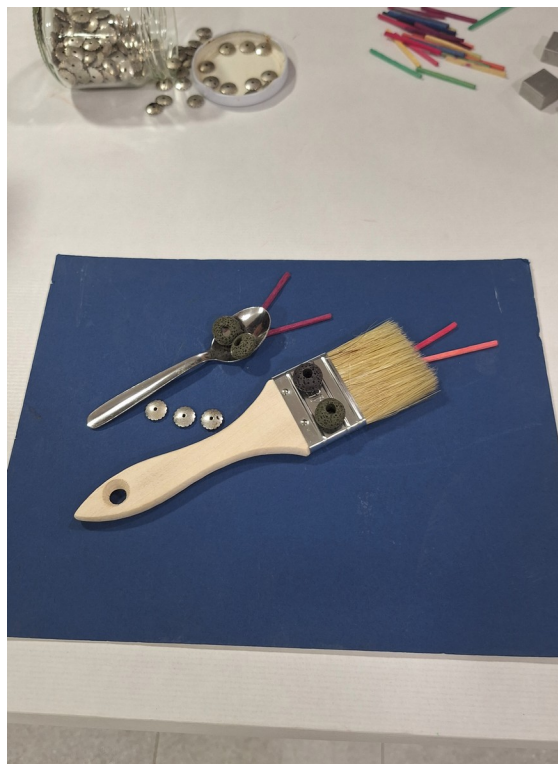
- cours d'alphabétisation ;
- aide aux devoirs ;
- activités de loisirs pour les enfants et les jeunes ;
- activités pour les séniors.

Site : <https://martinetsolidari.org/> - Contact: martinetsolidari@gmail.com et Angel Marzo angelmarzo@gmail.com



Association de recyclage et d'activités créatives

Cette association locale de Castellon est membre du mouvement « Bufanúvols » lui même adhérent du MRP.



Objectifs

- développer la créativité des enfants , des jeunes et des adultes ;
- promouvoir le développement durable ;
- encourager la recherche sur les déchets.

Activités

- collecte et tri de matériaux défectueux, excédentaires ou mis au rebut provenant d'usines, de commerces, d'entreprises ou de particuliers sont collectés et triés ;
- mise en valeur au sein d'un local de recyclage ;
- organisation d'ateliers en temps scolaire et extra scolaire ;
- ouverture aux artistes qui peuvent s'y rendre pour donner une seconde vie aux objets.

Site : <https://www.mrpcastello.org/projete-recreacas>

Service Éducation d'une collectivité territoriale

Contexte

Prat de Llobregat est une commune située dans la région du Baix Llobregat, dans la province de Barcelone, en Catalogne, et fait partie de l'aire métropolitaine de Barcelone. Elle abrite des infrastructures majeures telles que l'aéroport de Barcelone et, une fois les travaux de dérivation du Llobregat achevés, une partie de la zone portuaire du port de Barcelone.

Politique éducative

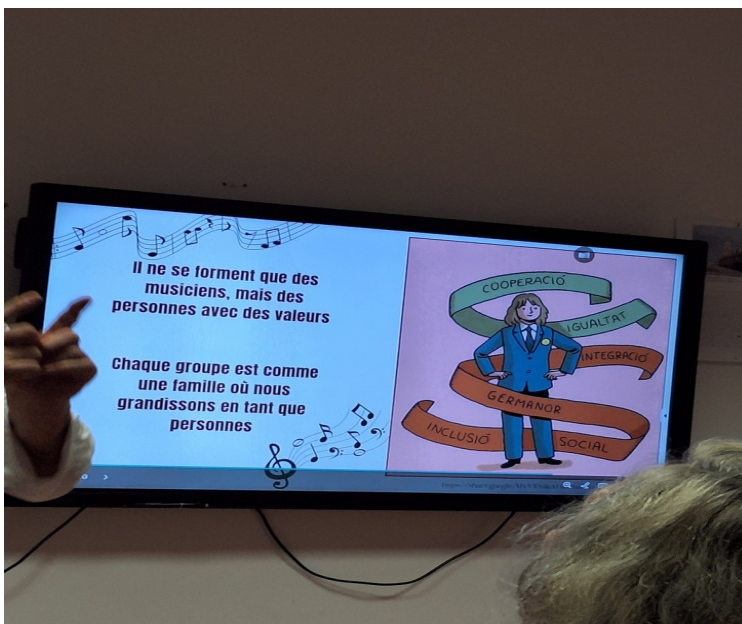
La politique éducative de la commune repose sur l'enjeu principal de l'intégration des parcours scolaires et extra-scolaire au sein de «parcours d'apprentissages». Par ailleurs, El Prat est l'un des cinq territoires de Catalogne où un projet pilote est lancé pour améliorer la gouvernance éducative par l'intégration d'entités locales.

Site : <https://www.elprat.cat/educacio> - Contact: Carme Villén Villen@elprat.cat



ARCHIVES DE L'UNION MUSICALE LA POBLA LLARGA

École de musique municipale



Objectifs

Permettre au plus grand nombre d'accéder à l'éducation et à la pratique musicale sur un territoire (village).

Activités

- société musicale composée de plusieurs groupes aux styles différents ;
- école de musique offrant aux enfants et aux adultes, en dehors du temps scolaire un large éventail de spécialités : solfège, instruments, fanfare (banda), chorale, dispensées par des professionnels qualifiés.

Site : <http://atom.musicaalallum.es/index.php/union-musical-la-pobla-llarga>



ÉCOLE DE FORMATION SYNDICALE MELCHOR BOTELLA

Centre de formation associatif

L'École de formation syndicale Melchor Botella est une association à but non lucratif qui assure la formation de tous les membres d'Intersindical Valenciana, une entité regroupant dix syndicats de la Communauté valencienne, soit environ 18 000 adhérents.

Valeurs

- pour un projet de société démocratique, équitable et juste ;
- pour une formation qui contribue à l'amélioration des conditions de travail et bénéficie de la plus grande reconnaissance possible ;
- pour des formations gratuites ou au coût le plus bas, tout en étant de la plus haute qualité.

Fonctionnement

Elle a signé des accords avec des universités, des associations professionnelles, des groupes et des ONG, des conseils municipaux et des instituts officiels de formation continue qui cautionnent et certifient sa formation. Site : <https://esfmb.org/index.php>

Centres de formation et de documentation



FONDATION BOFILL

Laboratoire sur l'Éducation pour la Catalogne

La Fondation Bofill est une organisation à but non lucratif créée en 1969, laboratoire de recherche et de propositions.

Objectifs

- promouvoir la transformation et le changement social de la Catalogne ;
- promouvoir la recherche, les débats et les initiatives visant à créer des opportunités éducatives et à lutter contre les inégalités sociales ;
- contribuer à l'édification d'une société plus juste et démocratique, en considérant l'éducation comme levier de progrès social.

Fonctionnement et valeurs

La fondation agit librement et en toute indépendance vis-à-vis des administrations publiques, des partis politiques, des confessions religieuses et des intérêts économiques. Elle est convaincue qu'en construisant un système éducatif véritablement inclusif et équitable, qui génère des apprentissages

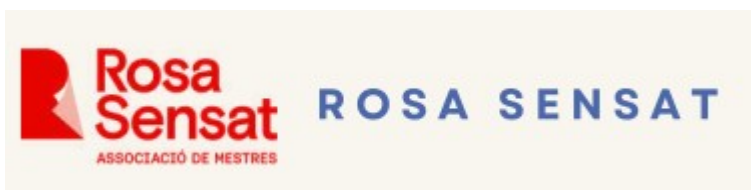
précieux et pertinents et ne laisse personne de côté, on contribue à bâtir une société meilleure.

Activités

- élaboration de nouvelles propositions ;
 - développement des connaissances rigoureuses ;
 - recherche d'un consensus afin d'améliorer la qualité et l'équité du système éducatif catalan ;
 - collaboration avec des groupes universitaires, des experts du monde de l'éducation, des administrations publiques, des chercheurs, des directeurs d'école, des enseignants, des militants, des associations de parents d'élèves.
- Projet phare : Éducation 360 , un modèle d'éducation globale incluant l'ensemble des temps de l'enfant et du jeune.



Site : <https://fundaciobofill.cat/> - Contact: Maria Truñó mtruno@educacio360.cat et Marta Domènech mdomenech@educacio360.cat



Association d'enseignant·es , centre de formation et bibliothèque

Histoire

L'association de maîtres Rosa Sensat fut créée en plein franquisme pour répondre à une demande croissante des enseignant·es visant à la rénovation de la pédagogie.

Activités

- formations sous différents formats : conférences, cours en présentiel et en ligne, formations au sein du centre, débats, université d'été dans différents lieux de Catalogne, animation de groupes de travail sur divers sujets, thématiques et niveaux scolaires ;
- promotion de la littérature Jeunesse : analyse critique de la littérature pour la jeunesse et accompagnement des enseignants afin de susciter le plaisir de la lecture chez les enfants et les jeunes ;



- bibliothèque en libre accès : livres et magazines dans le domaine de l'éducation, ainsi que la littérature jeunesse, collection historique sur les mouvements de renouveau pédagogique et les enseignants de la République espagnole (période de guerre civile) ;
- publication de revues et de magazines – Perspectiva Escolar, Infancia, Infancia, Infancia Latinoamericana – pour diffuser des expériences fondées sur la théorie et contribuer à l'amélioration des pratiques ;
- collaboration avec d'autres organismes et associations partageant les mêmes objectifs pour des activités et des projets communs ;
- présence dans les médias et sur les réseaux sociaux pour être témoins de l'actualité pédagogique et intervenir directement dans le débat public.

Site : <https://www.rosasensat.org/> - Contact: Lidia Ferrer lidiaferrer@rosasensat.org



FONDATION FERRER I GUARDIA

Centre de mémoire, de documentation et de recherches

La Fondation Francesco Ferrer i Guàrdia est une organisation à but non lucratif qui œuvre depuis 1987 dans les domaines de la laïcité, de la jeunesse, de l'éducation, de la participation démocratique, de la citoyenneté européenne et des politiques publiques.

Activités

- production de connaissances, de propositions stratégiques et de conseils aux administrations publiques ;
- soutien aux mouvements associatifs et de jeunesse.

Valeurs

- promotion de l'émancipation citoyenne, conformément aux idéaux de Ferrer de liberté de pensée, d'autonomie, d'égalité et de cohésion sociale par une participation citoyenne active et critique ;
- renforcement de l'école publique ;
- laïcité et esprit critique : la fondation revendique la liberté de conscience individuelle et la préservation d'un espace public libre et égalitaire.

Site : https://www.ferrerguardia.org/ca_ES - Contact: Aida Mestres aidamestres@ferrerguardia.org

Francisco Ferrer i Guàrdia fut un penseur et un pédagogue anarchiste. En 1901, il ouvrit l'Escuela Moderna pour offrir une éducation laïque et rationnelle et enseigner les valeurs sociales d'égalité et de justice. En 1906, l'école comptait 1 700 élèves à Barcelone. La même année, il fut arrêté car suspecté d'être impliqué dans l'attentat du 31 mai contre le roi Alphonse XIII, mais il fut innocenté et relâché en juin 1907. Pendant son incarcération, son école, accusée d'être une couverture pour la propagande anarchiste, fut contrainte de fermer. Après sa libération, il écrivit en 1908 l'histoire de l'Escuela Moderna (« Les origines et les idéaux de l'École Moderne »). En 1909, il fonda à Madrid et Bruxelles la Ligue Internationale pour l'Éducation Rationnelle. Suite à la déclaration de la loi martiale en 1909 lors de la "Semaine Tragique" (un soulèvement survenu le 26 juillet lorsque la population s'est rebellée contre la Guardia Civil chargée d'embarquer les conscrits, pour la grande majorité issus des classes pauvres, envoyés combattre dans les guerres coloniales en Afrique), Ferrer fut arrêté le 31 août, accusé d'être l'instigateur du soulèvement. Soumis à un procès simulé par le tribunal militaire, il fut condamné à mort sur la base de preuves fabriquées et fusillé à Barcelone, le 13 octobre de la même année, dans la forteresse de Montjuich. Peu après son exécution, plusieurs "écoles modernes" se sont créées aux États-Unis, inspirées de celle de Ferrer, la première et la plus importante étant créée à New York en 1911



Fondation d'Éducation Populaire à rayonnement régional

Fundesplai est une organisation à but non lucratif œuvrant dans les secteurs extra-scolaires à Barcelone et en Catalogne.

Objectifs et valeurs

- sensibilisation au vivre-ensemble et au développement durable ;
- transformation de la société par son action dans le domaine éducatif, social et environnemental ;
- valeurs humaines : Utopie, Solidarité, Initiative, Bonheur ;
- valeurs organisationnelles : Indépendance, Transparence, Pluralisme, Durabilité, Cohérence.



Fonctionnement

La fondation conjugue une approche locale et globale dans son action. Elle est ancrée sur le territoire. par la mise en place d'alliances stratégiques avec les collectivités territoriales et le tissu social local.

Activités

- organisation d'activités de loisirs et de sport pour les enfants et les jeunes, au cours de l'année et pendant les vacances ;
- éducation environnementale et émotionnelle ;
- formation des animateurs, des encadrants, des professionnels petite enfance ;
- soutien à la recherche en éducation ;
- gestion d'un centre d'hébergement et de formation

Site : <https://fundesplai.org/> - Contact: Jose Antonio Ruiz jaruiz@fundesplai.org

Université de Castellon de la plana



UNIVERSITAT JAUME I

Cette jeune université a pour mission de faire progresser la

connaissance en développant une recherche de qualité, en bénéfice d'une société capable d'attirer des chercheurs de talent et des financements externes. Par ailleurs, le Parc scientifique, technologique et économique de l'Universitat Jaume I constitue un environnement unique qui favorise les interactions entre entreprises et groupes de recherche et encourage les programmes de transfert de connaissances, d'innovation et d'entrepreneuriat. Site : <https://www.uji.es/investigacio> Elle abrite dans ses locaux le musée pédagogique des pays valenciens.

Musée pédagogique : centre culturel et d'archives pédagogiques

Objectifs

nourrir la réflexion éducative d'aujourd'hui par la connaissance de l'histoire, des pratiques et des outils de l'Éducation Nouvelle et de leurs relations avec le pouvoir politique, notamment à travers la sauvegarde de la langue valencienne ;

- contribuer à la formation des enseignants et à la réflexion collective sur les tendances et pratiques pédagogiques formelles et non formelles passées et actuelles.

Activités

- constitution, entretien et numérisation d'une collection pédagogique ;
- organisation d'expositions à partir des collections, (exemple ancienne salle de classe reconstituée) - visites pour les enseignants et étudiants de l'université ;
- organisation et animation d'ateliers et de formations.

Histoire

Le point de départ est le transfert à l'Université du matériel pédagogique et didactique accumulé par l'ancienne École Normale. Du matériel (mobilier, cartes, manuels) provient également de petites écoles rurales qui ont fermé, et des mouvements pédagogiques de la région (archives et matériel pédagogique, notamment issu de la pédagogie Freinet : imprimerie, journaux scolaires etc)

Fonctionnement

Le travail de sauvegarde (inventaire, numérisation, classement) est réalisé uniquement par des bénévoles, anciens enseignants, sans subvention ni budget, l'université mettant simplement le local en sous-sol à disposition. Enfin, un travail mémoriel est mené par les bénévoles du musée, à travers des entretiens filmés avec des enseignants retraités et d'anciens élèves.

Voir le compte-rendu de visite sur le site du CRAP-Cahiers pédagogiques.

<https://www.cahiers-pedagogiques.com/souvenirs-decole-un-musee-pedagogique-en-espagne/>